

常州市新北区养殖水域滩涂规划 (2017-2030年)

常州市新北区人民政府
2018年12月

常州市新北区养殖水域滩涂规划

(2017-2030年)

项目名称：常州市新北区养殖水域滩涂规划（2017-2030年）

编制单位：常州市新北区农业局

技术支撑单位：中国水产科学研究院淡水渔业研究中心

项目负责：陈家长

规划编制：陈家长 胡庚东 段金荣 杨 光 孟顺龙

范立民 宋 超 郑 尧 孔繁伟 裘丽萍

吴琴娣

制 图：杨 光

审 定：邴旭文

目 录

第一章 总则.....	1
第一节 前言.....	1
第二节 编制依据.....	2
第三节 目标任务.....	5
第四节 基本原则.....	7
五、坚持尊重历史，稳定发展原则.....	8
第五节 规划范围.....	9
第二章 养殖水域滩涂利用评价.....	10
第六节 水域滩涂承载力分析.....	10
第七节 水产养殖业发展分析.....	20
第八节 养殖水域滩涂开发总体思路.....	23
第三章 养殖水域滩涂功能区划.....	24
第九节 功能区划概述.....	24
第十节 禁止养殖区.....	26
第十一节 限制养殖区.....	28
第十二节 养殖区.....	29
第四章 保障措施.....	30
第十三节 加强组织领导.....	30
第十四节 强化监督检查.....	31
第十五节 完善生态保护.....	32
第十六节 其他保障措施.....	32
第十七节 关于规划效力.....	34
第十八节 关于规划图件.....	34
附件:	35
附图 1 常州市新北区养殖水域滩涂现状图.....	35
附图 2 常州市新北区养殖水域滩涂规划总图.....	36
附表 1 常州市新北区养殖水域滩涂禁养区主要分布表.....	37
附表 2 常州市新北区养殖水域滩涂(20亩以上)养殖区主要分布表.....	39
附表 3 常州市新北区养殖水域(20亩以下)养殖区汇总表.....	46

常州市新北区养殖水域滩涂规划 (2017-2030年)

第一章 总则

第一节 前言

养殖水域滩涂规划是渔业管理的基本制度，是水产养殖业发展的布局依据，是推进产业转型升级的重要抓手。当前，我国渔业产业结构进一步优化，产业素质明显提高，渔业经济增长方式已从过去单纯追求产量增长，转向更加注重质量和效益的提高，并注重资源的可持续发展。特别是随着我国农业供给侧结构性改革，科学地制定养殖水域滩涂规划将为现代渔业健康发展提供有力的支撑。

常州市新北区地处常州市北部，北濒长江，南至沪宁铁路，与武进区、钟楼区接壤，东与江阴市和天宁区交界，西接丹阳市和扬中市，面积508.90平方千米。水资源十分丰富，养殖水域滩涂总面积56317.60亩（其中，除长江魏村饮用水水源保护区和长江重要湿地外，不包括新北区所辖长江其它水域面积）。现辖春江、孟河、新桥、薛家、罗溪、西夏墅、奔牛七个乡镇和河海、三井、龙虎塘三个街道。

根据原农业部关于印发《养殖水域滩涂规划编制工作规

范》和《养殖水域滩涂规划编制大纲》（农渔发〔2016〕39号）的相关要求，结合常州市新北区渔业发展现状及《常州市新北区水域滩涂养殖规划》（2011-2020年），编制《常州市新北区养殖水域滩涂规划（2017-2030年）》（以下简称《规划》），以期更好地指导常州市新北区现代生态渔业可持续发展，助力乡村振兴战略。

第二节 编制依据

一、相关法律

- 1.《中华人民共和国渔业法》（2013年12月28日修订）
- 2.《中华人民共和国环境保护法》（2014年4月24日修订）
- 3.《中华人民共和国水污染防治法》（2008年2月28日修订）
- 4.《中华人民共和国土地管理法》（2004年8月28日修订）
- 5.《中华人民共和国农产品质量安全法》（2006年11月1日施行）

二、相关法规

- 1.《中华人民共和国渔业法实施细则》（1987年10月20日施行）
- 2.《江苏省土地管理条例》（2004）
- 3.《水生生物与增殖放流管理规定》（2009年5月1日

施行)

4.《中国水生生物资源养护行动纲要》(2006年2月14日)

5.《饮用水源保护区污染防治管理规定》(2010年12月22日修订)

6.《水产种质资源保护区管理暂行方法》(2011年1月5日公布)

7.《江苏省风景名胜区管理条例》(2009年5月20日修订)

8.《江苏省湖泊保护条例》(2012年2月1日实施)

9.《江苏省渔业管理条例》(2018年3月28日修订)

10.《常州市河道管理实施办法》(2013年10月8日修订)

三、相关政策

1.《国务院关于依法水污染防治行动计划的通知》(国发〔2015〕17号)

2.《中共中央国务院关于加快推进生态文明建设的意见》(中发〔2015〕12号)

3.《农业部关于印发<养殖水域滩涂规划编制工作规范>和<养殖水域滩涂规划编制大纲>的通知》(农渔发〔2016〕39号)

4.《关于建立粮食生产功能区和重要农产品生产保护区的指导意见》(国发〔2017〕24号)

- 5.《农业部关于加快推进渔业转方式调结构的指导意见》
(农渔发〔2016〕1号)
- 6.《省政府办公厅关于开展省级生态红线区域优化调整工作的通知》(苏政传发〔2015〕21号)
- 7.《江苏省人民代表大会常务委员会关于加强饮用水源地保护的決定》(2012年1月12日修订)
- 8.《常州市政府关于常州市国民经济和社会发展第十三个五年规划编制工作意见》(2014)

四、相关规划

- 1.《全国渔业发展第十三个五年规划》
- 2.《“十三五”渔业科技发展规划》
- 3.《江苏省“十三五”渔业发展规划》
- 4.《江苏省地表水(环境)功能区划》(2012年11月)
- 5.《江苏省生态红线区域保护规划》(2013年7月)
- 6.《江苏省国家级生态保护红线规划》(2018年7月)
- 7.《江苏省百亩以上连片养殖池塘标准化改造专项规划
(2015-2020年)》
- 8.《江苏省长江岸线开发利用布局总体规划纲要
(1999-2020年)》1999.11.18
- 9.《江苏省沿江开发总体规划》2003.8.22
- 10.《常州市城市总体规划(2011-2020)》
- 11.《常州新北区土地利用总体规划(2006-2020年)》
- 12.《常州市“十三五”现代农业发展规划》(2016-11-23)

13. 《常州市高标准农田建设规划 2010—2020》
14. 《常州市农业区域布局规划（2016-2020年）》
15. 《常州市新北区生态红线区域保护规划》
16. 《常州市新北区生态文明建设规划（2014-2020）》

五、相关标准

1. 《渔业水质标准》（GB/T 11607-1989）
2. 《地表水环境质量标准》（GB3838-2002）
3. 《淡水池塘养殖水排放要求》（SC/T 9101-2007）
- 4.《太湖流域池塘养殖水排放要求》(DB32/T 1705-2018)

第三节 目标任务

一、规划期限

规划期限：2017年-2030年，基准年2016年。

二、规划目标

1. 总体目标

围绕“产业转型、环境优美、品质提升、渔民增收”的现代生态渔业发展目标，科学划定禁止养殖区、限制养殖区和养殖区，将常州市新北区渔业发展成为养殖空间规划布局合理；禁、限养区管理机制完善；各类资源节约、环境友好型养殖模式、技术全面推广普及；养殖企业尾水处理达标的现代水产生态健康养殖的典范，助力乡村振兴战略。

2. 具体目标

(1) 明确功能区划

根据原农业部相关规定和省、市有关部门要求，结合常州市新北区实际，全区科学划定禁止养殖区、限制养殖区和养殖区，使新北区渔业水域空间布局更趋合理，实现渔业可持续发展。

(2) 改善渔业环境

大力推广生态健康养殖模式，养殖尾水循环利用，规模化养殖场水产养殖尾水必须经过处理，养殖水体规定指标排放满足达标排放的要求，全区大力发展循环水养殖模式。

(3) 保障渔民权益

养殖水域滩涂功能区域范围明确，依法保护重要的养殖水域。建立以养殖证为核心的渔业管理制度，有效保障养殖者的合法权益。

三、规划任务

1. 优化养殖空间布局

依照原农业部发布的《养殖水域滩涂规划编制工作规范》，编制《常州市新北区养殖水域滩涂规划》（2017-2030年），科学划定禁止养殖区、限制养殖区和养殖区。根据不同水域类型，分类落实相关政策措施，重点培育洁水保水渔业、休闲渔业发展，引导和支撑养殖渔民主动转方式、调结构，发展生态渔业。

2. 发展健康养殖模式

围绕减少水产养殖对环境的负面影响，推进渔业养殖环

境整治，大力推广科学投喂、养殖尾水处理等生态健康养殖技术，实施池塘标准化改造、大水面增殖放流等工程，提升水产健康养殖和生态循环水平，加强重大水生动物疫病监测预警和药品使用抽查力度，推广应用水质改良剂、底质改良剂、微生态制剂、渔用疫苗等新产品，提倡低密度养殖、生态预防，建设生态、安全、优质、高效的现代渔业，大力开展渔业清洁化生产。

3. 加强渔业资源保护

开展辖区内渔业资源调查、监测和评估，查清水生生物分布区域、种群数量、种群结构及资源利用限额，科学确定增殖放流品种和规模。依据水域生态环境、资源状况和养护需求，积极开展水生生物增殖放流，加强监测和效果评估。

第四节 基本原则

一、坚持科学规划、因地制宜原则

规划是在全面调查的基础上，并根据新北区水域承载力评价结果和水产养殖产业发展需求，并在已有区划规定基础上，形成新北区养殖水域开发利用和保护的总体思路，合理布局水产养殖生产，制定养殖水域使用管理的具体措施，将适于养殖的水域滩涂确定为养殖使用功能，然后制定养殖功能区规划和养殖区域布局规划。

二、坚持生态优先、底线约束原则

坚持走生产发展、生活富裕、生态良好的文明发展道路，

科学开展水域滩涂利用评价，保护水域滩涂生态环境，明确区域经济发展方向，合理安排渔业产业发展空间。要将饮用水源地、自然保护区等重要生态保护区域或公共安全“红线”和“黄线”区域作为禁止或限制养殖区，设定发展底线

三、坚持合理布局、转调结合原则

稳定淡水池塘养殖，限制围栏养殖，禁止河道养殖，发展生态养殖，支持设施养殖向工厂化循环水方向发展，实现养殖水域滩涂的整体规划、合理储备、有序利用、协调发展。

四、坚持统筹协调、横向衔接原则

做好与《江苏省国家级生态保护红线规划》、《江苏省生态红线区域保护规划》、《江苏省地表水（环境）功能区划》、《常州市高标准农田建设规划 2010—2020》、《常州市“十三五”现代农业发展规划》、《常州新北区土地利用总体规划(2006-2020年)》、《常州市新北区生态红线区域保护规划》等规划的衔接，避免交叉和矛盾，促进区域经济的协调发展。

五、坚持尊重历史，稳定发展原则

规划必须尊重传统养殖区的历史，要保持养殖水面的相对稳定，实现水产养殖的可持续发展。

第五节 规划范围

本规划中的养殖水域滩涂是指常州市新北区管辖水域滩涂内，已经进行水产养殖开发利用和目前尚未开发但适于水产养殖开发利用的所有（全民、集体）水域和滩涂。

第二章 养殖水域滩涂利用评价

第六节 水域滩涂承载力分析

一、水域滩涂资源状况

1. 地理位置

常州市新北区地处常州市北部，北纬 31°48'~32°03'，东经 119°46'~120°01'。北濒长江，与泰州市隔江相望；东与江阴市相邻；西与扬中市、丹阳市接壤；南接常州市老城区。



图1 常州市新北区行政位置图

2. 地形地貌

常州市新北区大地构造属于江阴-溧阳复背斜、东台-溧阳地震带,基岩以上分布着 140 米~200 米的第四纪冲积土层,属相对稳定地区。

地貌单元属长江三角洲冲积平原,地面坡度小于 0.5%,地面标高一般为 3.61 米~5.61 米(青岛标高,下同),区内水网遍布,河流纵横,最高洪水位标高 3.63 米,内河设防水位标高 3.91 米。

3. 水域类型和面积

新北区水域滩涂由长江水域、河道水域、池塘水域三种类型组成,养殖水域滩涂总面积 56317.60 亩,其中,长江水域 8211.06 亩(8211.06 亩为长江魏村饮用水水源保护地和长江重要湿地,不包括新北区所辖长江其它水域面积),境内河道水域 19797.56 亩,池塘水域 28308.98 亩,其中 20 亩以上池塘水域 10353.58 亩。

常州市新北区水系图



图2 常州市新北区水系图

二、自然气候条件

1. 气候

新北区属北亚热带湿润性季风区，常年主导风向东南偏东；北临长江，南靠太湖，水气调节较为适宜，具有四季分明、气候温和、热源丰富、雨量充沛、日照充足、无霜期长等特点。年平均气温约 16.3℃，历年最高和最低平均气温分

别为 19.9℃和 11.9℃，最高气温多出现在 7~8 月份，最低气温一般出现在 1~2 月份，历年极端最高气温达 39.4℃，极端最低气温为-15.5℃。年平均日照 2035.1 小时。无霜期最长可达 264 天。

2. 降水

2016 年全市年降水量 2089.3mm，折合降水量 90.75 亿 m³，比 2015 年偏多 31.3%，比多年平均偏多 86.0%。

各行政分区中，常武地区、金坛区和溧阳市年降水量均较多年平均偏多，分别较多年平均值偏多 87.0%、82.8%、86.7%。各行政分区年降水量见表 1，各行政分区年降水量与上年、多年平均比较见图 3，全市年降水量等值线图见图 4。

表1 全市年降水量表

行政分区	年降水量 (mm)	与上年比较 (%)	与多年平均比较 (%)
常武地区	2041.2	17.8	87.0
金坛区	2066.4	38.4	82.8
溧阳市	2192.8	45.1	86.7
全市	2089.3	31.3	86.0

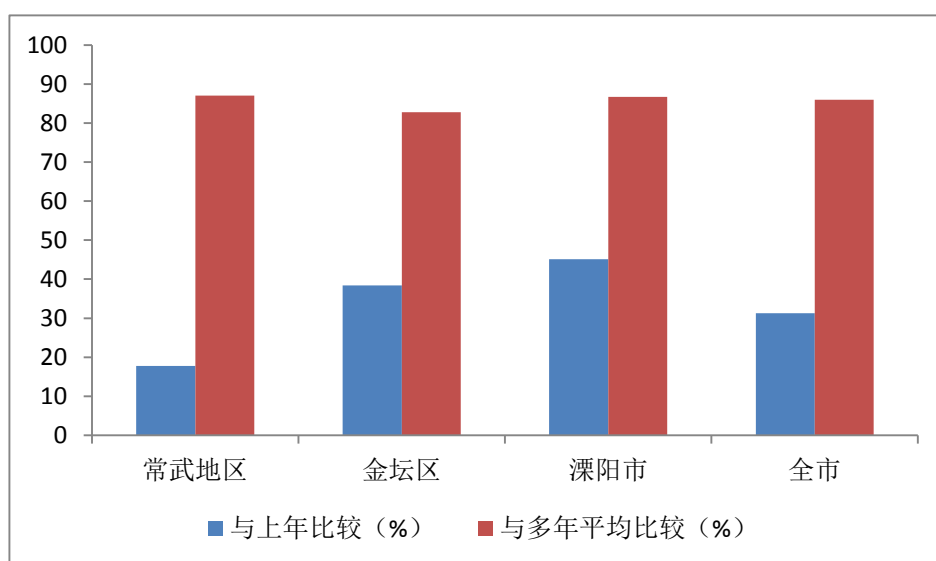


图3 各行政分区年降水量与上年、多年平均比较

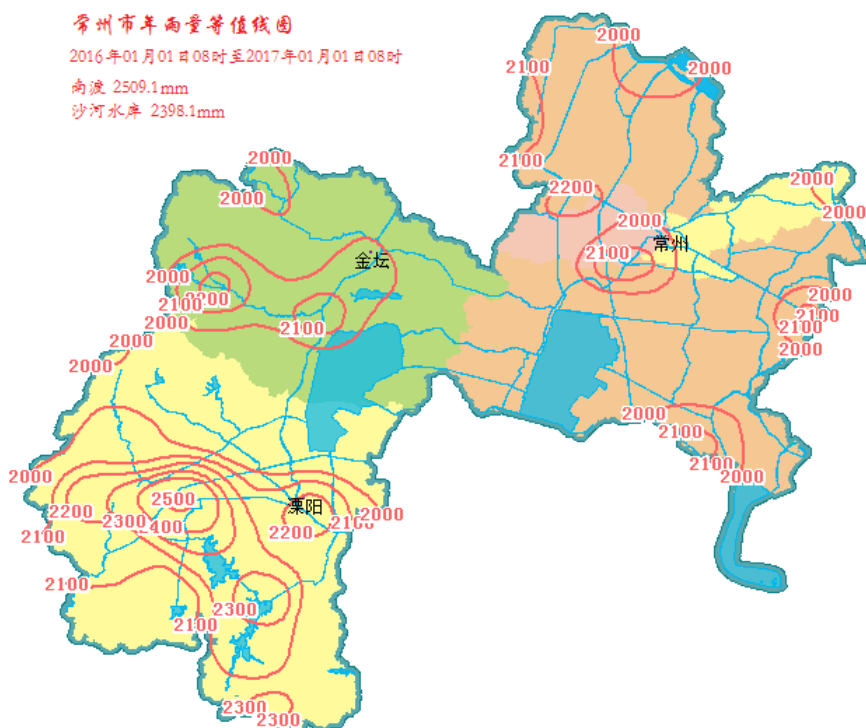


图4 全市年降水量等值线图

3. 水质

2016年,全区73个断面中只有21个断面水质达到对应标准,达标率为28.8%,至2018年,所有断面水质均达到对应标准,达标率为100%。其中长江魏村集中式饮用水源地水质符合三类水标准,2016年水质达标率为100%。新北区2个“水十条”国考断面均达标,2016年达标率100%;3个“水十条”省考断面除九号桥断面未达标,其余2个均已达标,达标率为66.7%,至2018年均达标。全区3个太湖流域重点考核断面均达标,达标率为100%。3个太湖流域重点水功能区(藻港河、新孟河、德胜河)水质均达标。9个清水工程河道监测断面水质总体为重度污染,按考核目标(IV

类)评价, 2个断面水质达标, 即三井街道老藻港河塘岸桥断面、五奎河五奎河桥断面, 达标率为 22.2%, 至 2018 年已全部达标。14 个“河长”监测断面水质总体为重度污染, 按考核目标(IV 类)评价, 无水质达标断面。经二年的河道整治, 目前, 14 个“河长”监测断面水质全部达到考核要求。

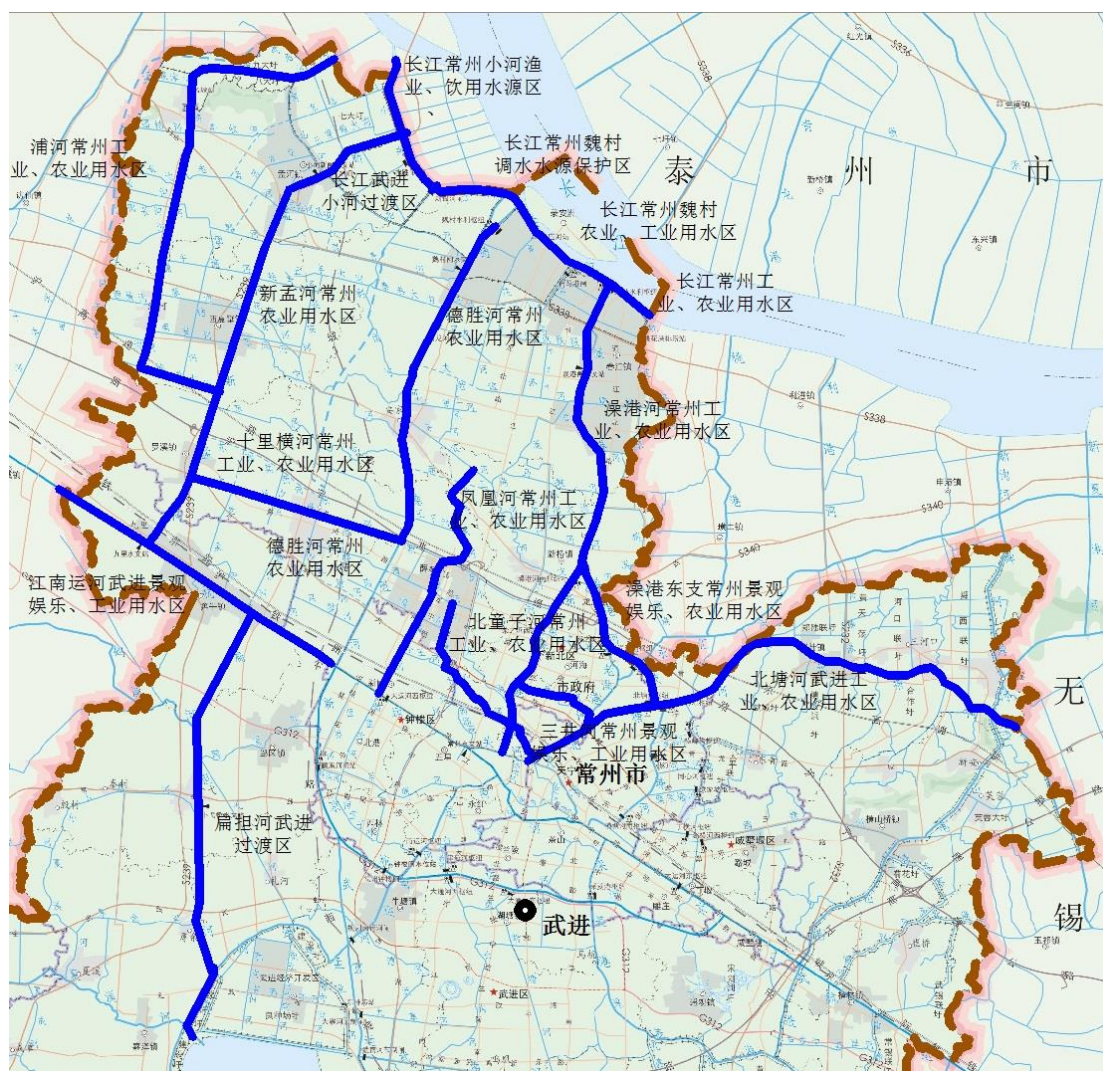


图 5 常州市水域功能分布图

三、水生生物资源状况

1. 水生动物

新北区有过河性洄游鱼类（包括溯河性和降河性鱼类）及纯淡水鱼类 130 种，其中纯淡水鱼类 115 种，过河性洄游鱼类 15 种。此外，还有甲壳类、软体动物、两栖类、爬行类等经济动物。全区主要养殖淡水鱼类有青鱼、草鱼、鲢鱼、鳙鱼、鲫鱼、团头鲂、鳊鱼、黄鳝、泥鳅、乌鳢、黄颡鱼、暗纹东方鲀、长吻鮠、胭脂鱼等；甲壳类主要为中华绒螯蟹、青虾、罗氏沼虾、克氏螯虾和南美白对虾等；其他有美国鲟鱼、珍珠蚌、蛙、龟、鳖等。

2. 水生植物

水生维管束植物全区有 16 科 20 余种，可分为挺水植物、沉水植物、浮叶植物、漂浮植物和湿生植物五大类。外荡、河沟的优势种和习见种为芦苇、茭白、水花生、金鱼藻、苦草等种类。长江以芦苇、茭白为主。

3. 浮游植物

新北区藻江河、德胜河、新孟河等内河的浮游植物以小颤藻、细小平裂藻为优势种。长江江段浮游植物中以硅藻种类最多，占总种数的 60.8%；绿藻门 14 属 24 种；其他藻类 14 属 29 种。中肋骨条藻是区长江段区域的优势种。

4. 浮游动物

全区水域的浮游动物以轮虫、桡足类、枝角类和原生动物为优势种，其中原生动物种类数 50 种以上，轮虫 65 种，桡足类、枝角类种类数 57 种。

5. 底栖生物

底栖生物主要种类有环节动物、水生昆虫和软体动物的腹足纲与瓣鳃纲，以螺、蚌居多。

浦河、德胜河、新孟河生物量最多，总体而言，西部多于东北，北部多于南部；长江生物量则明显少于其他水域。

四、水环境状况

新北区内水网密布，水系发达，境内主要南北向河道有新孟河、藻港河、德胜河、浦河、剩银河等。根据 2016 年新北区各监测断面的监测数据，水体氮、磷偏高，尤其是水体中磷含量较高，氮、磷比有的断面低达 6:1，有的更低，水体富营养化严重。

五、水域承载力评价

本规划采用天然水域养殖容量来评价常州市新北区养殖水域承载力。天然水域养殖容量采用环境容纳量法估算。

因为新北区天然水域水质磷含量普遍较高，氮、磷比低达 6:1，远远低于天然水域 TN:TP=26:1 的水平，因此，认为磷是限制水域生产量的主要制约因素。

采用 Beveridge 研究的结果和 Dillon-Rigler 模型，其公式为：

$$Q = \frac{P_{\max}}{P_{\text{food}}}$$

式中：Q 表示养殖容量；Pmax 表示可接受的最大磷负荷；Pfood 表示水产养殖释放到水体中的磷负荷。

$$P_{\max}=(P_{\text{mac}}-P_0)\times H\times A\times r\times\left(\frac{1}{1-R}\right)$$

式中： P_{\max} 表示可接受的最大磷负荷； P_0 表示水体中的本底浓度； H 表示平均水深； A 表示水面面积； r 表示年换水率； R 表示磷滞留系数。

按新北区水域滩涂面积 56317.60 亩（折合 37.56 平方千米）计算，新北区水域滩涂可接受的最大磷负荷为：

$$P_{\max}=(0.1-0.04)\times 2.5\times 37.56\times 10^6\times 3.58\times 2=40.34\text{ 吨。}$$

考虑到新北区农业发展现状及渔业在农林牧渔产值中所占的比值，水产养殖对水环境污染负荷贡献率暂按 10% 计算，则水产养殖可排放的最大磷量= $40.34\times 10\%=4.034$ 吨。

P_{food} 表示不同养殖品种单位产量释放到水体中的磷含量。根据新北区水产养殖现状（2017 年渔业总产量 9472 吨，其中，淡水养殖产量 9288 吨，捕捞产量 184 吨），其水产品主要来自于池塘养殖，这其中池塘养殖水体目前大多采用投饵，随着高标准渔池的改造，其渔业发展对天然水体的污染越来越小，因此本规划将水产品生产的污染物排放量，即 9288 吨（2017 年新北区水产养殖产量）水产品生产的排污量，主要品种为大宗淡水鱼类和虾、蟹。根据 2007 年全国水产养殖主要品种产排污系数分析结果，每生产 1kg 虾、蟹为主的水产品需向环境中排放 0.45g 磷，每生产 1kg 大宗淡水鱼类水产品需向环境中排放 1.569 g 磷（以草鱼为例）。考虑到养殖方式的改进、养殖技术的提高、养殖模式的规范以及池塘标准化改造及养殖尾水的达标排放，初步估算新北区每生产 1kg 水产品需向环境中排放 0.1g 磷，即每生产 1 吨

水产品需向环境中排放 100g 磷。

由此估算，新北区最大养殖容量= $4.034 \times 10^6 / 100 = 4.034$ 万吨。

新北区水域现划定为禁止养殖区、限制养殖区、养殖区，养殖尾水必须循环利用或达标排放，实际养殖容量远远小于计算的最大养殖容量。因此，对养殖尾水的净化处理是提高新北区水产养殖容量的关键因素。

第七节 水产养殖业发展分析

一、水产养殖发展现状

1. 养殖方式

(1) 2017年全区水产养殖面积 28308.98 亩，其中，20 亩以上的养殖水面 10353.58 亩。全区的水产养殖全部为池塘养殖。

(2) 2017年全区水产养殖总产量 9472 吨，其中，淡水养殖产量 9288 吨，捕捞产量 184 吨。

2. 养殖品种

全区主要养殖淡水鱼类有青鱼、草鱼、鲢鱼、鳙鱼、鲫鱼、团头鲂、鳊鱼、黄鳝、泥鳅、乌鳢、黄颡鱼、暗纹东方鲀、长吻鮠、胭脂鱼等；甲壳类主要为中华绒螯蟹、青虾、罗氏沼虾、克氏螯虾和南美白对虾等；其他有美国鲟鱼、珍珠蚌、蛙、龟、鳖等。

表 2 2016 新北区不同养殖水产品构成表

序号	品种	产量(吨)	所占比例(%)
1	青鱼	1105	11.90
2	草鱼	2267	24.41
3	鲫鱼	1357	14.61
4	鲢鱼	2435	26.22
5	鳙鱼	799	8.60
6	鳊鱼	524	5.64
7	鲤鱼	502	5.40
8	虾类	175	1.88
9	中华绒螯蟹	87	0.94
10	黄颡鱼	25	0.27
11	泥鳅鱼	3	0.03
12	鲶鱼	3	0.03
13	鲑鱼	3	0.03
14	龟	-	

15	鳖	-	
16	鳊鱼	3	0.03

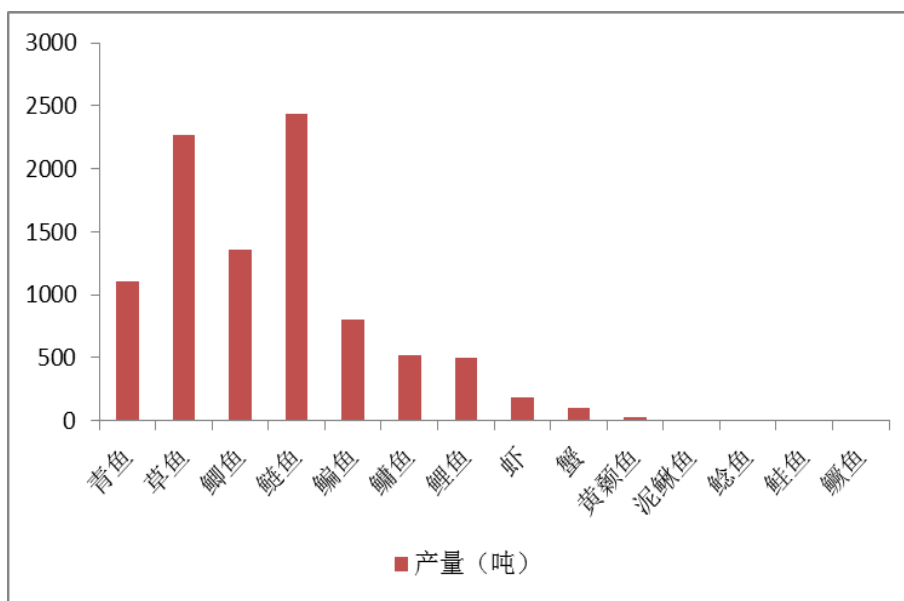


图6 新北区不同养殖水产品产量构成图

4. 水域开发利用情况

新北区水域滩涂面积 56317.60 亩（除长江水源保护区和长江生态湿地，不包括所辖长江其它水域面积），至 2017 年，全区开发水产养殖面积 28308.98 亩，占水域滩涂面积的 50.27%。其中，20 亩以上的池塘养殖面积 10353.58 亩，占水域滩涂面积的 18.38%。

二、区域经济发展方向

新北区将围绕“五位一体”总体布局和“四个全面”战略部署，践行创新、协调、绿色、开放、共享的发展理念，聚力创新，聚焦富民，按照区第四次党代会提出的实施“六大战略”、构建“六大体系”，着力打造国内一流的自主创新示范区、率先示范的产城融合先行区、包容共赢的开放合作引领区、人人向往的和谐幸福宜居区，把新北区高水平全

面建成小康社会的示范标杆。

进一步提升生态环境。坚决贯彻落实全省“两减六治三提升”环保专项行动方案，执行最严格的环境保护制度，加快实施化工企业减量化行动，全面开展滨江化工区综合整治工程。不断完善环保设施，加快光大垃圾处理、常高新污泥处理等项目建设。切实提升环境监测能力，加密水质、大气自动监测站布点，实施重点排污单位实时监控。加大减排截污力度，完成长江热能等企业超低排放改造工程，实施清洁能源替代工程。深入推进畜禽养殖规范化治理，全力实施“清水工程”，确保重点考核断面水质达标改善。巩固国家森林城市创建成果，提升完善沿河沿路的生态廊道、城乡绿道，积极营造绿色生态的宜居环境。

深入推进万顷良田、设施农业、品牌农业、生物农业、农业产业化等工程建设，提升优质稻米、优质小麦、良繁种业等粮食种养业，积极发展蔬菜、花卉、苗木、草坪、中草药等高效园艺栽培以及河蟹、虾类、甲鱼、龟鳖、生猪、家禽等生态养殖产业，促进农业生产有机化、绿色化、精致化，打造绿色农业品牌，建设在苏南具有较大影响力的绿色农产品生产供给基地，生态水产养殖产业面积2万亩。

三、水产养殖前景预测

近年来，党和政府对“三农”问题的高度重视，对“三农”的扶持力度不断加大。特别是十九大报告提出的“再延长土地承包30年”和“乡村振兴战略”指明了农业和农村

改革发展的长期目标。各级政府高度重视，为现代渔业经济持续发展创造了良好的政策环境。

新北区境内生物资源丰富，动、植物种类较多，特别是长江沿岸的“滨江养殖区”、新孟河流域的“新孟河养殖带”和德胜河流域的“德胜河养殖带”水生动物、植物众多。新北区随着经济社会的全面发展，生态渔业、休闲渔业已逐步替代传统渔业，成为渔业发展新模式；人们对优质水产品的需求将日益增强，水产品的消费结构也将趋于优质化、多样化，传统的大宗淡水鱼类养殖品种已逐步被虾、蟹等特种水产养殖品种取代，江鲜将成为新北区水产的名片。另外，随着互联网经济的快速发展，为水产品的销售提供了更为广阔的空间，也必将带动水产养殖业的健康可持续发展。

第八节 养殖水域滩涂开发总体思路

根据新北区水域承载力评价、水产养殖业基础和渔业资源区域特点，按照“布局结构优化、产业功能突出、可持续发展”的养殖水域开发的总体思路，以建设美丽新北区为目标，牢记“三个空间”，坚持生态统领渔业发展，统筹兼顾水产品安全有效供给和渔农民增收，对于全区天然河道及饮用水源地等禁止养殖区应退出养殖，着重开展以保护水生生物资源多样性为首要目标，严禁在粮食功能区或永久性基本农田新开挖水产养殖池塘。今后，新北区水产养殖水域重点应突出开展生态循环水养殖。

第三章 养殖水域滩涂功能区划

第九节 功能区划概述

根据原农业部印发的《养殖水域滩涂规划编制工作规范》，养殖水域功能区分为禁止养殖区、限制养殖区和养殖区。结合常州市新北区的实际，要求如下：

一、禁止养殖区

1. 饮用水水源地一级保护区、自然保护区核心区和缓冲区、国家级水产种质资源保护区核心区等重点生态功能区。
2. 港口、航道、行洪区、河道堤防安全保护区等公共设施区域。
3. 有毒有害物质超过规定标准的水体。
4. 法律法规规定的其他禁止从事水产养殖的区域。

二、限制养殖区

1. 饮用水水源二级保护区、自然保护区实验区和外围保护地带、国家级水产种质资源保护区实验区、风景名胜区等生态功能区。在以上区域内进行水产养殖的应采取污染防治措施，污染物排放不得超过国家和地方规定的污染物排放标准。
2. 重点湖泊、水库及近海水域等公共自然水域。重点湖泊水库饲养滤食性鱼类的网箱围栏总面积不超过水域面积的 1%，饲养吃食性鱼类的网箱围栏总面积不超过水域面积

的 0.25%。各地应根据养殖水域滩涂生态保护实际需要确定重点湖泊、水库，确定不高于原农业部标准的本地区可养比例。

3. 法律法规规定的其他限制养殖的区域。

三、养殖区

养殖区包括池塘养殖区和其他养殖区。池塘养殖包括普通池塘养殖和工厂化设施养殖等；其他养殖区包括稻田综合种养和低洼盐碱地养殖等。

四、水域滩涂开发和保护的要点

新北区水域开发的重点为长江沿岸的“滨江养殖区”、新孟河流域的“新孟河养殖带”；保护的要点水域为新北区饮用水水源保护区。

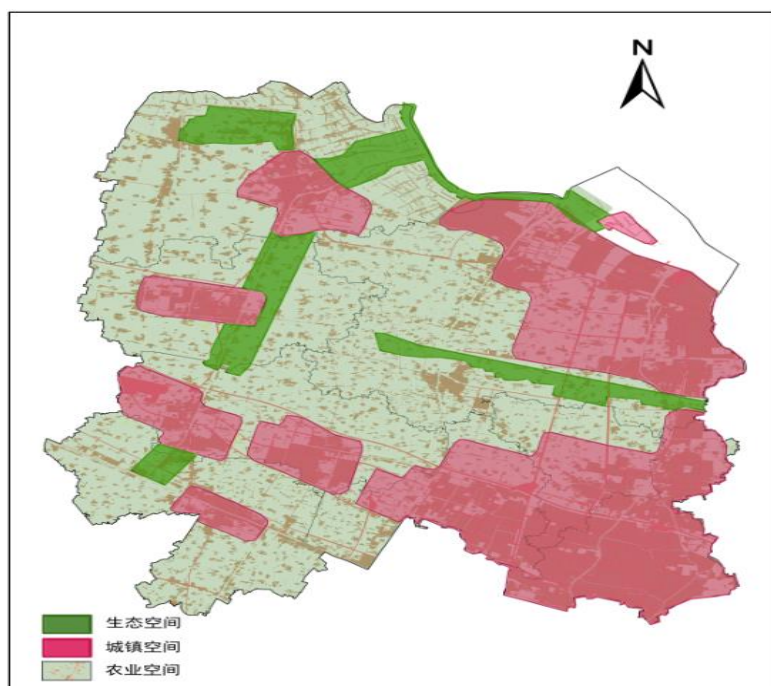


图7 新北区“十三五”《规划纲要》划定的三类空间示意图

第十节 禁止养殖区

根据新北区实际，将下列区域划为禁止养殖区，规划总面积为 28008.62 亩。禁养区主要分布详见图 8 和附表 1。

1. 将新北区长江魏村饮用水水源保护区、长江（常州市区）重要湿地、新孟河（新北区）清水通道维护区、新龙生态公益林、小黄山生态公益林，面积共计 8211.06 亩规划为禁养区；

2. 将常州市新北区辖区内的京杭运河、新孟河、德胜河、藻港河、城巷大沟、浦河、剩银河等天然河道全部划为禁止养殖区，总计规划面积为 19797.56 亩。



图 8 常州市新北区滩涂禁止养殖区图

第十一节 限制养殖区

根据新北区实际，没有限制养殖区规定的养殖水域滩涂，因此，新北区没有限制养殖区，规划面积为0。



图9 常州市新北区滩涂限制养殖区图

第十二节 养殖区

将新北区传统水产养殖区规划为养殖区，规划面积为28308.98亩，其中，20亩以上经图层叠加核查没有落在生态红线和基本农田区域的池塘10353.58亩，20亩以下的池塘17955.40亩。养殖品种包括青鱼、草鱼、鲢鱼、鳙鱼、鲫鱼、团头鲂、虾、蟹等，位置分布和信息见图10和附表2。

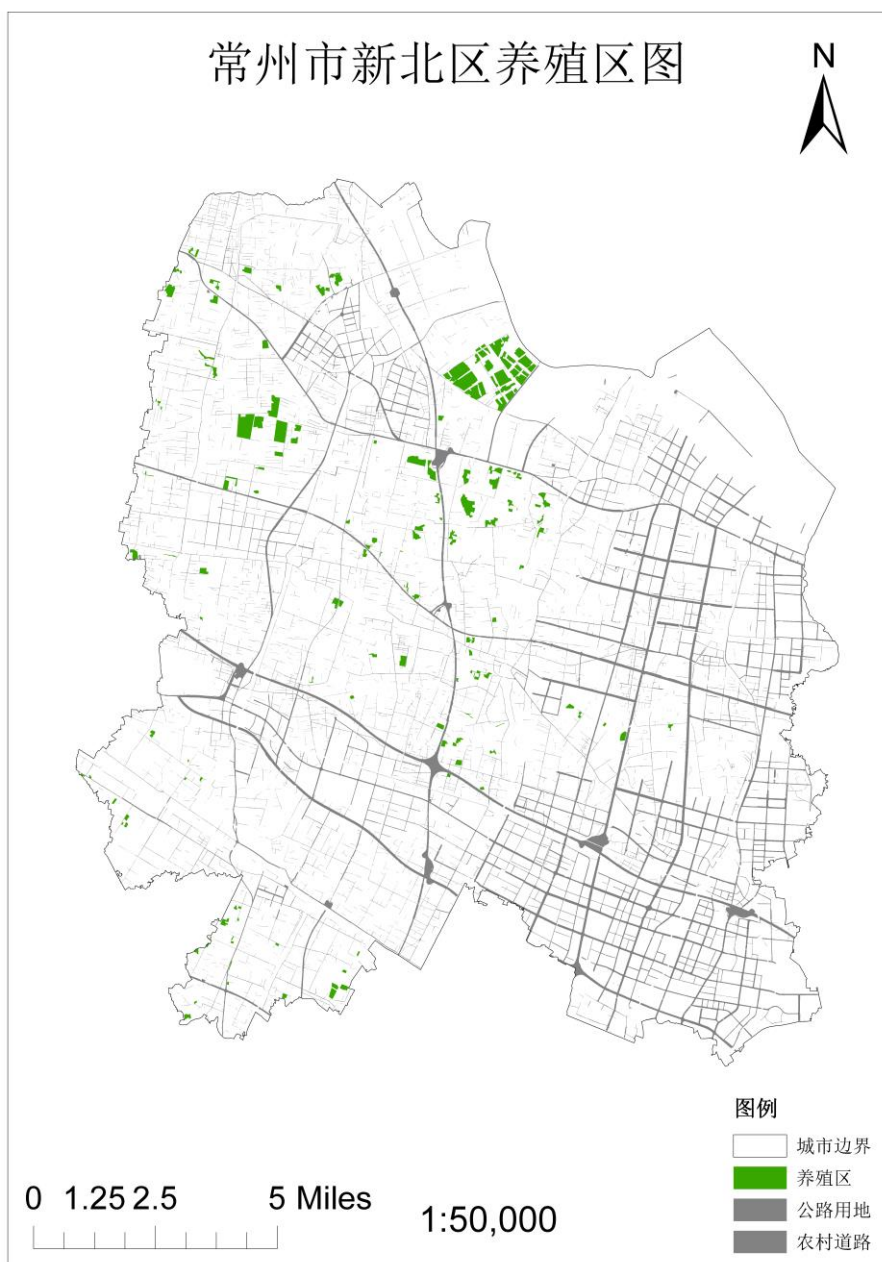


图10 常州市新北区滩涂养殖区图

第四章 保障措施

按照水产养殖功能区域划分和功能定位要求，以充分发挥区域比较优势为立足点和出发点，通过法律与政策、组织与管理、体制与机制、资金与投入、资源与设施、人员素质与人才等保障措施，确保规划的全面实施，推进主导产业和优势产品的规模化经营和产业化发展水平，促进水产养殖业的持续健康发展。

第十三节 加强组织领导

一、明确各部门管理职责

加强对《规划》实施推进的组织领导，加大渔业转型升级和生态渔业的政策支持力度。各行政主管部门根据本《规划》明确工作职责，分解目标任务，建立工作推进机制，狠抓工作落实，形成一级抓一级、层层有人管、事事有人办的工作格局，确保任务到乡镇、落地到村。

二、建立合作联动及统一协调机制

充分发挥相关政府部门的行政职能，建立与其他部门的合作联动机制、政府统一协调机制、信息互通机制，加强对《规划》的行政管理、监督管理和协调管理，对水产安全生产与监管信息、违法违规信息及时沟通、共享共用。加大对违法违规活动的处罚力度，实现全域全局统筹协调，对实施过程中出现的各类问题组织力量及时予以调查研究和解决

处置。

三、规范规划修订

《规划》批准后，未经规定程序任何单位和个人不得随意更改，本级渔业行政主管部门应定期对《规划》实施情况开展评估，因生态安全、经国务院批准的区域规划或产业规划确定的重大项目建设等原因，养殖水域环境发生重大改变确需修改的，由本级渔业行政主管部门提出修改建议。一般性修改是指在局部地区进行的不涉及一级养殖水域滩涂类型调整的，可由本级渔业行政主管部门提出修改方案，报同级人民政府批准后修改实施。重大修改是指在一级养殖水域滩涂类型调整的，应报上一级渔业行政主管部门审核同意，由本级渔业行政主管部门组织论证，报本级人民政府批准后修改实施。

第十四节 强化监督检查

一、加强养殖水域滩涂用途管制，完善使用审批

《规划》是养殖水域使用管理的基本依据，养殖水域使用管理要严格依据《规划》开展，严格执行养殖水域滩涂使用审批制度，严格限制擅自改变养殖水域使用用途的行为。在规划范围外，不得新建及改扩建养殖项目，尤其是在基本农田和粮食功能区内严禁新开挖鱼塘。其它生态保护或工程建设项目等占用规划内养殖水域的，必须征求渔业行政主管部门意见，按照有关要求对《规划》进行修订后实施，造成

养殖生产者经济损失的应依法给予补偿。

二、加强水产养殖生产执法

争取多部门协助执法，贯彻落实《水产养殖质量安全管理规定》、《兽药管理条例》和《农产品质量安全法》等法律法规，逐步建立生产日志、科学用药等制度，推动水产品质量的规范化管理。逐步完善渔具渔法、可捕标准、养殖尾水排放、水生态损害赔偿补偿等标准和规范。各行政主管部门加强沟通和协调配合，坚持依法行政，严格执法。

第十五节 完善生态保护

开展池塘标准化改造和养殖尾水净化处理及循环利用，引导推广河蟹、青虾低密度生态健康养殖，合理控制养殖密度，搭配养殖滤食性鱼类和贝类，从而从源头上消减养殖排放量。定期监测养殖水域水质，探索渔业生态环境保护新模式。结合实际，在全区试验、示范、推广饲料精准投喂、尾水三级净化、微生物消解等减排技术及智能养殖尾水处理设施、设备。

第十六节 其他保障措施

一、加强舆论宣传，营造社会氛围

充分发挥新闻媒体作用，大力宣传《规划》的重大意义、目标任务、政策举措，广泛宣传各项政策规定，引导守法生产、树立诚信经营典型，提高渔民主动参与保护渔业资源、

保护生态环境的自觉性。加强渔业科普知识教育，建设一批渔业知识教育基地，充分发挥资源环境保护志愿者作用，加强从业者守法、规范生产的自律意识，努力营造社会力量共同推进渔业转型升级的良好氛围。

二、强化队伍建设，提升人员素质

注重基层一线人才培养，加强渔业科技创新队伍建设。努力打造一支政治坚定、业务过硬、勤政廉洁、敢于担当、勇于创新的渔业技术服务和渔政执法铁军。实施新型渔民培训工程，培育新型渔民和渔业实用人才，以渔业职业技能培训为主线，加强对渔业劳动力就业知识和技能的培训，积极推进渔业职业技能鉴定，提高渔业从业人员持证上岗的比例，努力提高渔业从业人员素质,强化渔业高技能人才培养。

第五章 附则

第十七节 关于规划效力

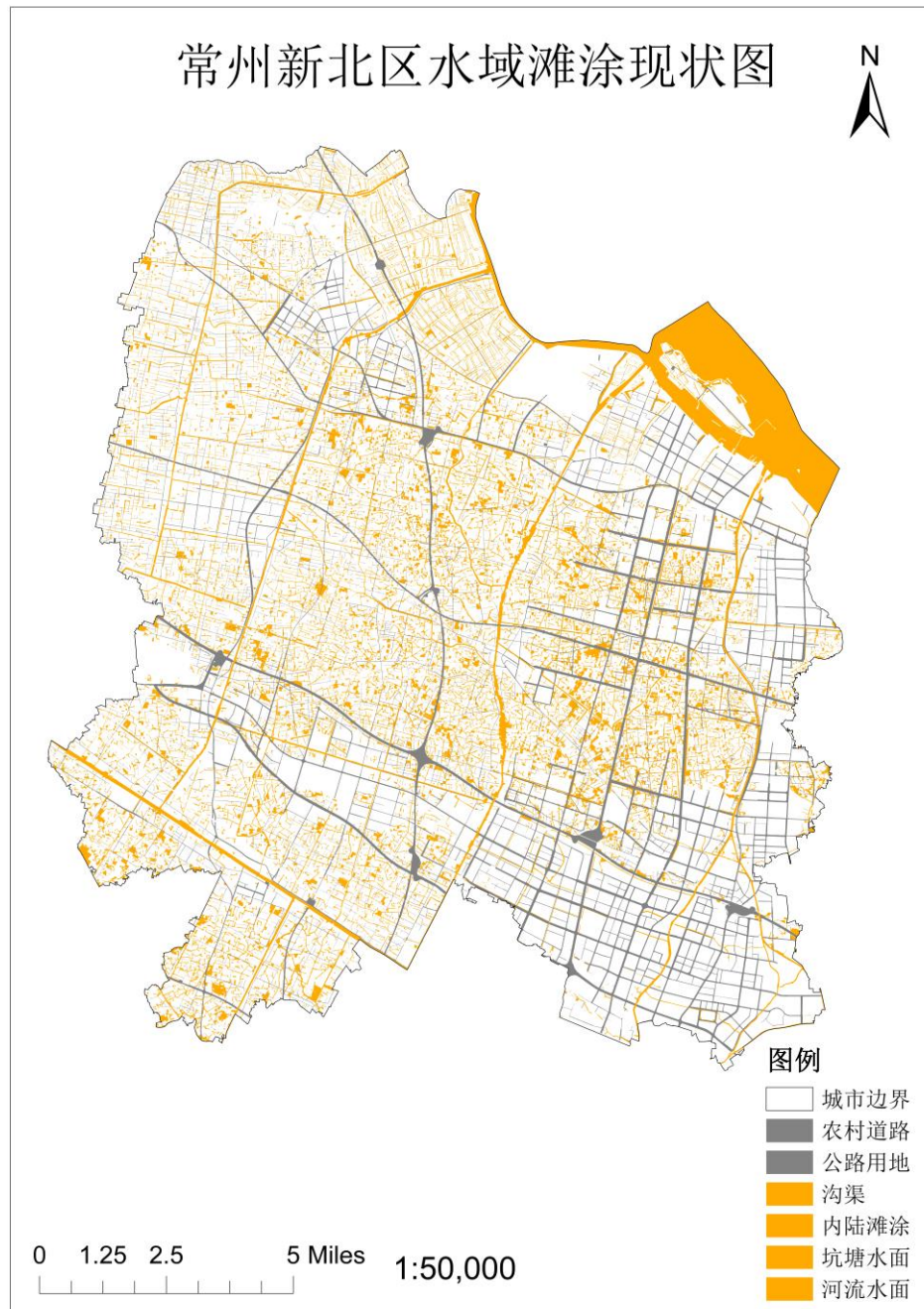
养殖水域滩涂规划一经批准，即具有法律效力，必须严格执行。

第十八节 关于规划图件

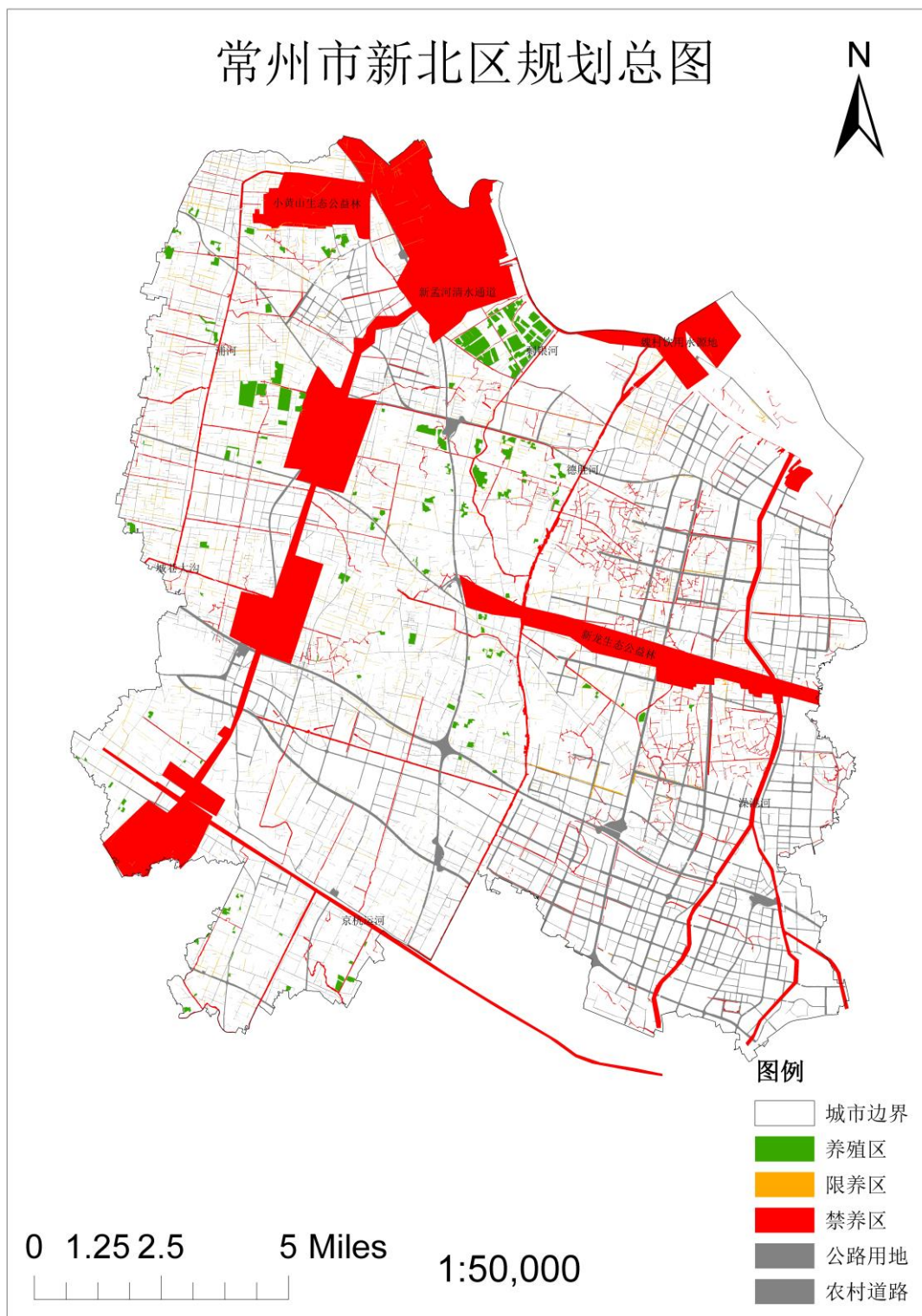
规划图为规划文件附件，具有与文本同等的法律效力，若规划图与文本不一致，以文本文字表述为准。

附件:

附图 1 常州市新北区养殖水域滩涂现状图



附图 2 常州市新北区养殖水域滩涂规划总图



附表1 常州市新北区养殖水域滩涂禁养区主要分布表

分类代码	行政区划		水域类型	规划面积（亩）	GIS 中心坐标		图号
1-1-2	春江镇		长江魏村饮用水水源保护地	6911.22	119.9516922	32.00312	
1-1-3	春江镇		新龙生态公益林	(12429.98)	119.9365556	31.91537	
1-1-4	孟河镇		长江重要湿地	1299.84	119.8946578	32.02807	
1-1-6	孟河镇		小黄山生态公益林	(8104.91)	119.8292537	32.04261	
合计				8211.06			
1-1-7	孟河镇 西夏墅镇 罗溪镇 奔牛镇		新孟河清水通道	4687.66	119.8286308	31.95344	
1-1-8	奔牛镇		京杭运河	3308.14	119.8448835	31.83867	
1-1-9	新北区		其它河流	644.24	119.9900696	31.96427	
1-1-10	春江镇 新桥镇		澡港河	5861.01	119.9757748	31.87161	
1-1-11	西夏墅镇 罗溪镇		城巷大沟	261.66	119.786197	31.93772	
1-1-12	春江镇		德胜河	2456.42	119.910467	31.935408	
1-1-13	孟河镇 西夏墅镇		浦河	1456.74	119.810491	32.016684	
1-1-14	孟河镇 春江镇		剩银河	596.98	119.888235	31.965797	

1-1-15	罗溪镇		十里横河	524.71	119.848242	31.885905	
合计				19797.56			
总计				28008.62			

附表2 常州市新北区养殖水域滩涂（20亩以上）养殖区主要分布表

分类代码	行政区划		水域类型	规划面积（亩）	GIS 中心坐标		图号
	镇	村			X	Y	
3-2-1-1	孟河镇	四图村	池塘	156.35	119.8778656	32.00359322	
3-2-1-2	孟河镇	茅庵村	池塘	54.83	119.8800646	32.00527134	
3-2-1-3	孟河镇	茅庵村	池塘	205.35	119.8817154	32.00500466	
3-2-1-4	孟河镇	茅庵村	池塘	48.36	119.8870223	32.00849142	
3-2-1-5	孟河镇	茅庵村	池塘	20.64	119.8873163	32.0112711	
3-2-1-6	孟河镇	茅庵村	池塘	19.99	119.8891441	32.01223363	
3-2-1-7	孟河镇	茅庵村	池塘	64.51	119.8888673	32.00992268	
3-2-1-8	孟河镇	茅庵村	池塘	24.33	119.8904841	32.01103576	
3-2-1-9	孟河镇	茅庵村	池塘	210.76	119.893978	32.01200029	
3-2-1-10	孟河镇	茅庵村	池塘	46.78	119.8969167	32.01437203	
3-2-1-11	孟河镇	四图村	池塘	399.12	119.8831006	32.00171777	
3-2-1-12	孟河镇	茅庵村	池塘	108.03	119.8909933	32.00640775	
3-2-1-13	孟河镇	惜字洲村	池塘	128.21	119.8969199	32.00773149	
3-2-1-14	孟河镇	惜字洲村	池塘	104.20	119.9017929	32.01029335	
3-2-1-15	孟河镇	惜字洲村	池塘	55.24	119.8988102	32.00830999	
3-2-1-16	孟河镇	惜字洲村	池塘	163.16	119.903863	32.00759974	
3-2-1-17	孟河镇	惜字洲村	池塘	61.69	119.9061132	32.00575434	
3-2-1-18	孟河镇	惜字洲村	池塘	44.22	119.9013688	32.00570348	
3-2-1-19	孟河镇	惜字洲村	池塘	34.90	119.9038346	32.00402439	

3-2-1-20	孟河镇	惜字洲村	池塘	77.98	119.9000164	32.00432786	
3-2-1-21	孟河镇	惜字洲村	池塘	112.46	119.9023505	32.00238109	
3-2-1-22	孟河镇	银河村	池塘	258.80	119.8956773	32.00280543	
3-2-1-23	孟河镇	银河村	池塘	39.70	119.8930216	32.00165548	
3-2-1-24	孟河镇	银河村	池塘	100.87	119.8886469	31.99951552	
3-2-1-25	孟河镇	银河村	池塘	207.52	119.885894	31.99833968	
3-2-1-26	孟河镇	银河村	池塘	23.10	119.8941928	31.99838087	
3-2-1-27	孟河镇	银河村	池塘	96.04	119.8973801	31.99983445	
3-2-1-29	孟河镇	银河村	池塘	81.29	119.8984278	31.99758304	
3-2-1-30	孟河镇	银河村	池塘	146.00	119.8954144	31.99505109	
3-2-1-31	孟河镇	孟城-孟城社区	池塘	70.41	119.8066315	32.03473525	MH-MC-002
3-2-1-32	孟河镇	固村巷	池塘	56.12	119.7878926	32.04004986	MH-GCH-004
3-2-1-33	孟河镇	固村巷	池塘	37.34	119.7819659	32.03457371	MH-GCH-005
3-2-1-34	孟河镇	固村巷	池塘	144.30	119.7795346	32.02859732	MH-GCH-001/ MH-GCH-002/ MH-GCH-003
3-2-1-35	孟河镇	固村巷	池塘	59.48	119.7952944	32.0307661	MH-GCH-006
3-2-1-36	孟河镇	万绥-固村巷村	池塘	71.78	119.7951763	32.02588647	MH-WS-001/ MH-WS-002
3-2-1-37	孟河镇	双亭-城南村	池塘	36.74	119.8176126	32.02954034	MH-ST-005
3-2-1-38	孟河镇	双亭-龙亭村	池塘	29.01	119.836173	32.03311977	MH-ST-004
3-2-1-39	孟河镇	双亭-龙亭村	池塘	108.61	119.8328268	32.0289011	MH-ST-001
3-2-1-40	孟河镇	双亭-东亭村	池塘	70.95	119.8128884	32.01260379	MH-ST-003

3-2-1-41	孟河镇	万绥社区	池塘	53.39	119.7922547	32.00905065	MH-WS-004
3-2-1-42	孟河镇	万绥社区	池塘	79.66	119.7945869	32.00490817	MH-WS-003
3-2-1-43	孟河镇	农业园区-河北巷村	池塘	24.02	119.77574	31.99494652	MH-YQ-007
3-2-1-44	孟河镇	农业园区-蔡家庄村	池塘	561.40	119.8059219	31.988285	MH-YQ-012
3-2-1-45	孟河镇	农业园区-郑良村	池塘	162.83	119.8105817	31.98950539	MH-YQ-006
3-2-1-46	孟河镇	石桥-郭河村	池塘	265.19	119.8161351	31.99400482	MH-SQ-001
3-2-1-47	孟河镇	农业园区-郭河村	池塘	377.28	119.8182948	31.98666662	MH-YQ-003
3-2-1-48	孟河镇	农业园区-郭河村	池塘	59.51	119.8243635	31.98776459	MH-YQ-013
3-2-1-49	孟河镇	农业园区-康西存	池塘	59.73	119.8231351	31.98399382	MH-YQ-014
3-2-1-50	孟河镇	农业园区-郭河村	池塘	56.21	119.8177044	31.97999689	MH-YQ-004
3-2-1-51	孟河镇	农业园区-牛郎村	池塘	26.31	119.8112956	31.97573197	MH-YQ-010
3-2-1-52	孟河镇	农业园区-新口庄村	池塘	21.18	119.8098371	31.96870224	MH-YQ-008
3-2-1-53	孟河镇	农业园区-新口庄村	池塘	114.73	119.8002034	31.97136055	MH-YQ-005
3-2-1-54	孟河镇	四图村	池塘	37.79	119.8742198	31.99082178	
3-2-1-56	孟河镇	九龙村	池塘	99.81	119.838301	32.03201119	MH-JL-001
3-2-1-57	奔牛镇	东桥	池塘	60.00	119.806235	31.819971	BN-DQ-1
3-2-1-58	奔牛镇	东桥	池塘	32.37	119.8407737	31.82107261	BN-DQ-3
3-2-1-59	奔牛镇	东桥	池塘	89.20	119.8367198	31.81931181	BN-DQ-2
3-2-1-60	奔牛镇	东桥	池塘	54.71	119.81992	31.81852243	BN-DQ-4
3-2-1-65	奔牛镇	南观村	池塘	62.40	119.7990644	31.84049102	BN-NG-1
3-2-1-66	奔牛镇	南观	池塘	20.00	119.8174154	31.83383885	BN-NG-3
3-2-1-72	奔牛镇	九里	池塘	20.39	119.7604275	31.87645783	BN-JL-3

3-2-1-73	奔牛镇	九里	池塘	28.18	119.7648061	31.8716172	BN-JL-2
3-2-1-75	奔牛镇	九里	池塘	35.00	119.7645842	31.86936727	BN-JL-5
3-2-1-80	奔牛镇	新市	池塘	44.32	119.7861077	31.81238006	BN-XS-7
3-2-1-84	奔牛镇	金联	池塘	45.00	119.7738358	31.89695973	BN-JL-1
3-2-1-87	奔牛镇	何家塘	池塘	35.25	119.8375376	31.82144681	BN-HJT-3
3-2-1-91	春江镇	魏村	池塘	180.00	119.9105366	31.96643875	CJ-WC-001
3-2-1-92	春江镇	闸北	池塘	54.00	119.9015799	31.97340591	CJ-ZB-004
3-2-1-93	春江镇	闸北	池塘	22.07	119.908241	31.96468163	CJ-ZB-001
3-2-1-94	春江镇	闸北	池塘	42.00	119.9092023	31.96040655	CJ-ZB-006
3-2-1-95	春江镇	闸北	池塘	25.00	119.8986576	31.96336176	CJ-ZB-003
3-2-1-96	春江镇	灵桥	池塘	150.00	119.8831058	31.97349518	CJ-LQ-001
3-2-1-97	春江镇	青城村	池塘	350.00	119.8657792	31.97803041	CJ-QC-001
3-2-1-98	春江镇	青城村	池塘	150.09	119.8709638	31.97475231	CJ-QC-002
3-2-1-99	春江镇	青城村	池塘	20.00	119.8732542	31.96688509	CJ-QC-003
3-2-1-100	春江镇	小都	池塘	100.00	119.8935393	31.97525747	CJ-XD-001
3-2-1-101	春江镇	小都	池塘	30.00	119.8992969	31.97463615	CJ-XD-005
3-2-1-102	春江镇	小都	池塘	100.00	119.893042	31.97146653	CJ-XD-002
3-2-1-103	春江镇	小都	池塘	30.00	119.8985594	31.96554405	CJ-XD-006
3-2-1-104	春江镇	小都	池塘	320.00	119.8837199	31.96465746	CJ-XD-003
3-2-1-105	春江镇	小都	池塘	97.36	119.891955	31.95972549	CJ-XD-004
3-2-1-106	春江镇	迎龙	池塘	35.00	119.9091693	31.95700838	CJ-YL-001
3-2-1-107	春江镇	绿南村-绿城墩	池塘	27.43	119.8930464	31.9306737	CJ-LCD-002

3-2-1-108	春江镇	闸北	池塘	32.00	119.9025259	31.94642046	CJ-ZB-005
3-2-1-109	春江镇	安家	池塘	30.00	119.884628	31.92464578	CJ-AJ-001
3-2-1-110	春江镇	安家	池塘	20.00	119.8847447	31.92081016	CJ-AJ-005
3-2-1-111	春江镇	东蒋村	池塘	20.00	119.8854669	31.91491274	CJ-DJ-002
3-2-1-112	春江镇	安家	池塘	20.00	119.8875093	31.91508488	CJ-AJ-004
3-2-1-113	春江镇	安家	池塘	21.00	119.8870504	31.91343833	CJ-AJ-002
3-2-1-114	春江镇	安家	池塘	32.00	119.8906498	31.91411918	CJ-AJ-003
3-2-1-115	春江镇	东蒋	池塘	50.00	119.8838245	31.90247981	CJ-DJ-003
3-2-1-116	春江镇	东蒋	池塘	20.00	119.8951189	31.89936712	CJ-DJ-004
3-2-1-117	春江镇	绿城墩	池塘	40.00	119.8784244	31.95516506	CJ-LCD-001
3-2-1-118	春江镇	安宁	池塘	20.00	119.8657069	31.93757067	CJ-AN-001
3-2-1-119	春江镇	安宁	池塘	21.00	119.8509372	31.92006097	CJ-AN-003
3-2-1-120	春江镇	安宁	池塘	80.00	119.861176	31.91841997	CJ-AN-002
3-2-1-121	春江镇	东蒋	池塘	26.00	119.8801272	31.91279606	CJ-DJ-001
3-2-1-122	春江镇	东蒋	池塘	20.00	119.8854669	31.91491274	CJ-DJ-005
3-2-1-123	罗溪镇	温寺村	池塘	20.00	119.8294119	31.91261192	LX-WS-001
3-2-1-124	罗溪镇	健康村-龙珠山	池塘	50.68	119.8742495	31.89896044	LX-LZS-002
3-2-1-125	罗溪镇	王下村	池塘	22.84	119.8925984	31.89128175	LX-WXC-004
3-2-1-126	罗溪镇	王下村	池塘	23.00	119.8888539	31.88044372	LX-WXC-002
3-2-1-127	罗溪镇	高巷村	池塘	30.00	119.8433956	31.90756694	LX-GX-001
3-2-1-128	罗溪镇	幸福村-鴉鵲村	池塘	23.00	119.7907159	31.93096197	LX-YQ-003
3-2-1-129	罗溪镇	四霍庄村-王下村	池塘	21.00	119.880177	31.89437036	LX-WXC-003

3-2-1-130	罗溪镇	四霍庄村-王下村	池塘	31.00	119.8806866	31.8881157	LX-WXC-006
3-2-1-131	罗溪镇	四霍庄村-王下村	池塘	184.00	119.8755255	31.89381121	LX-WXC-001
3-2-1-132	罗溪镇	四霍庄村-王下村	池塘	37.38	119.877249	31.88431005	LX-WXC-005
3-2-1-133	西夏墅镇	东南-梅林	池塘	67.91	119.8376329	31.93582811	XXS-ML-007
3-2-1-134	西夏墅镇	梅林	池塘	39.00	119.8533521	31.95033813	XXS-ML-003
3-2-1-135	西夏墅镇	梅林	池塘	22.00	119.8605052	31.9510781	XXS-ML-004
3-2-1-136	西夏墅镇	梅林	池塘	41.00	119.8625318	31.94047718	XXS-ML-002
3-2-1-137	西夏墅镇	水塔口	池塘	49.00	119.8525725	31.9702928	XXS-STK-004
3-2-1-138	西夏墅镇	观庄	池塘	100.00	119.7914676	31.94507178	XXS-GZ-002
3-2-1-139	西夏墅镇	浦西	池塘	50.00	119.7719844	31.97388872	XXS-PX-1
3-2-1-140	西夏墅镇	浦西	池塘	50.00	119.7662342	31.95100565	XXS-PX-3
3-2-1-141	西夏墅镇	浦西	池塘	69.54	119.7675164	31.9498481	XXS-PX-2
3-2-1-142	西夏墅镇	池上	池塘	32.00	119.8419159	31.95980951	XXS-CS-001
3-2-1-143	西夏墅镇	戎家村-梅林	池塘	25.00	119.8744077	31.96075122	XXS-ML-005
3-2-1-144	西夏墅镇	戎家村-梅林	池塘	160.00	119.8669298	31.95800647	XXS-ML-006
3-2-1-145	西夏墅镇	戎家村-梅林	池塘	128.00	119.8656279	31.95568212	XXS-ML-008
3-2-1-146	西夏墅镇	丁村-梅林	池塘	100.00	119.8502848	31.95358673	XXS-ML-010
3-2-1-147	西夏墅镇	丁村-梅林	池塘	39.25	119.8477785	31.95041826	XXS-ML-009
3-2-1-148	西夏墅镇	丁村-东南	池塘	60.00	119.8394352	31.93556619	XXS-DN-001
3-2-1-149	西夏墅镇	水塔口	池塘	30.00	119.851322	31.98398311	XXS-STK-001
3-2-1-150	西夏墅镇	水塔口	池塘	20.00	119.8513595	31.98373013	XXS-STK-002
3-2-1-151	西夏墅镇	浦前村-观庄	池塘	35.00	119.780187	31.94965955	XXS-GZ-001

3-2-1-152	西夏墅镇	水塔口	池塘	48.00	119.8513355	31.98334125	XXS-STK-003
3-2-1-153	新桥镇	郭塘桥	池塘	60.00	119.9195823	31.90485229	XQ-GT-002
3-2-1-154	新桥镇	郭塘桥	池塘	40.00	119.9229124	31.90234843	XQ-GT-003
3-2-1-155	新桥镇	马鞍桥	池塘	45.00	119.9545234	31.89894601	XQ-MAQ-001
3-2-1-156	新桥镇	郭塘桥	池塘	20.00	119.931569	31.89951262	XQ-GT-001
3-2-1-157	新桥镇	孙家巷-新桥镇孙家村	池塘	60.00	119.9378508	31.8955789	XQ-SJX-001
3-2-1-158	新桥镇	马鞍桥	池塘	30.00	119.9385484	31.89670843	XQ-MAQ-002
合计				10353.58			

附表3 常州市新北区养殖水域(20亩以下)养殖区汇总表

分类代码	水域类型	镇、街道	行政村	养殖户数	合计面积	主要养殖品种
3-2-1-159	池塘	孟河镇	小黄山村	28	163	鱼
3-2-1-160	池塘	孟河镇	滕村村	12	118	鱼
3-2-1-161	池塘	孟河镇	树新村	18	144	鱼
3-2-1-162	池塘	孟河镇	荫沙村	4	53.25	鱼
3-2-1-163	池塘	孟河镇	农业园区	9	77.5	鱼
3-2-1-164	池塘	孟河镇	石桥村	42	165	鱼
3-2-1-165	池塘	孟河镇	双亭村	60	413	鱼
3-2-1-166	池塘	孟河镇	南兰陵村	55	210.85	鱼
3-2-1-167	池塘	孟河镇	东陆村	21	134	鱼/虾
3-2-1-168	池塘	孟河镇	银河村	22	386	鱼
3-2-1-169	池塘	孟河镇	通江村	43	520	鱼/螃蟹
3-2-1-170	池塘	孟河镇	万绥社区	34	177	鱼
3-2-1-171	池塘	孟河镇	润江村	99	1083	鱼
3-2-1-172	池塘	孟河镇	孟城社区	5	28	鱼
3-2-1-173	池塘	孟河镇	固村巷村	13	92	鱼
3-2-1-174	池塘	孟河镇	九龙村	15	101	鱼
				480	3865.6	
3-2-1-175	池塘	奔牛镇	五兴村	8	210	虾蟹鱼
3-2-1-176	池塘	奔牛镇	东桥	8	262	虾蟹鱼
3-2-1-177	池塘	奔牛镇	何家塘	5	140	虾蟹鱼
3-2-1-178	池塘	奔牛镇	陈巷	1	50	鱼
3-2-1-179	池塘	奔牛镇	金联	2	100	虾蟹鱼
3-2-1-180	池塘	奔牛镇	九里	3	98	鱼
3-2-1-181	池塘	奔牛镇	祁家	7	417	虾蟹鱼
合计				34	1277	
3-2-1-182	池塘	春江镇	安宁村	167	652	鱼
3-2-1-183	池塘	春江镇	百丈社区	21	121	鱼
3-2-1-184	池塘	春江镇	陈墅	20	100	鱼
3-2-1-185	池塘	春江镇	东蒋村	4	50	鱼
3-2-1-186	池塘	春江镇	绿城墩村	252	880	鱼
3-2-1-187	池塘	春江镇	魏村村	20	60	鱼
3-2-1-188	池塘	春江镇	灵桥村	30	150	鱼
3-2-1-189	池塘	春江镇	新魏社区	28	196	鱼
3-2-1-190	池塘	春江镇	杏村	3	40	鱼
3-2-1-191	池塘	春江镇	安家村	77	364	鱼
3-2-1-192	池塘	春江镇	迎龙村	62	310	鱼
3-2-1-193	池塘	春江镇	济农村委	87	256	鱼

3-2-1-194	池塘	春江镇	徐墅社区	16	52	鱼
3-2-1-195	池塘	春江镇	大绛村	5	25	鱼
3-2-1-196	池塘	春江镇	龙圩社区	3	20	鱼
3-2-1-197	池塘	春江镇	双坝村	5	20	鱼
3-2-1-198	池塘	春江镇	塘东村	10	60	鱼
3-2-1-199	池塘	春江镇	黄城墩村	30	120	鱼
3-2-1-200	池塘	春江镇	小都村	30	160	鱼
3-2-1-201	池塘	春江镇	青城村	90	450	鱼
3-2-1-202	池塘	春江镇	闸北村	77	387	鱼
3-2-1-203	池塘	春江镇	新华村	4	55	鱼
合计				1075	5805	
3-2-1-204	池塘	罗溪镇	温寺村	66	396	鱼
3-2-1-205	池塘	罗溪镇	高巷村	43	188.5	鱼
3-2-1-206	池塘	罗溪镇	龙珠山	93	627	鱼
3-2-1-207	池塘	罗溪镇	罗墅湾社区	2	9.8	鱼
3-2-1-208	池塘	罗溪镇	青莲社区	5	75	鱼
3-2-1-209	池塘	罗溪镇	邱庄	81	329.6	鱼
3-2-1-210	池塘	罗溪镇	王下村	56	390	鱼
3-2-1-211	池塘	罗溪镇	溪南村	8	36.5	鱼
3-2-1-212	池塘	罗溪镇	鸦鹊村	8	133	鱼
3-2-1-213	池塘	罗溪镇	窑井村	68	268.5	鱼
3-2-1-214	池塘	罗溪镇	汤庄桥社区	0	0	鱼
3-2-1-215	池塘	罗溪镇	空港社区	0	0	鱼
合计				430	2453.9	
3-2-1-216	池塘	西夏墅镇	东南村	52	226.1	常规鱼
3-2-1-217	池塘	西夏墅镇	梅林村	100	626.7	常规鱼
3-2-1-218	池塘	西夏墅镇	水塔口村	80	552	常规鱼
3-2-1-219	池塘	西夏墅镇	观庄村	24	144	常规鱼
3-2-1-220	池塘	西夏墅镇	浦西村	11	68	常规鱼
3-2-1-221	池塘	西夏墅镇	池上社区	37	192.5	常规鱼
3-2-1-222	池塘	西夏墅镇	华墅社区	24	167.5	常规鱼
3-2-1-223	池塘	西夏墅镇	浦河社区	8	41	常规鱼
				336	2017.8	
3-2-1-224	池塘	新桥镇	茶庵	27	229.3	鱼
3-2-1-225	池塘	新桥镇	郭塘	92	461.74	鱼
3-2-1-226	池塘	新桥镇	马鞍	58	177.55	鱼
3-2-1-227	池塘	新桥镇	史墅	18	43.85	鱼
3-2-1-228	池塘	新桥镇	孙家	88	362.9	鱼
3-2-1-229	池塘	新桥镇	朱家	91	320.27	鱼
3-2-1-230	池塘	新桥镇	仲家	18	88.9	鱼
合计				392	1684.51	
3-2-1-231	池塘	薛家镇	吕墅	24	95.5	四大家鱼
3-2-1-232	池塘	薛家镇	丁家	22	191.9	四大家鱼

3-2-1-233	池塘	薛家镇	任葛	84	323.6	四大家鱼
3-2-1-234	池塘	薛家镇	叶家	63	240.56	四大家鱼
合计	池塘			193	851.56	
总计				2940	17955.40	